

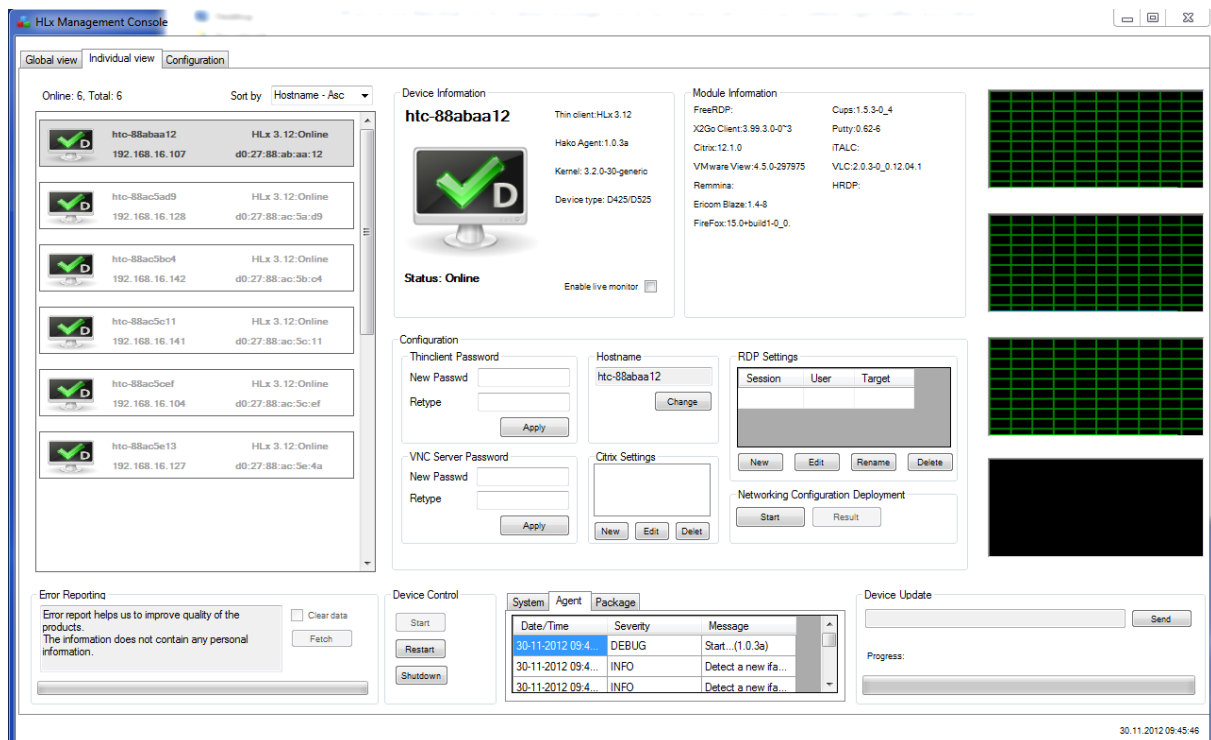
HLx Management Console

User's Guide – v1.0.4a

1.1 Systemvoraussetzungen

- Microsoft Windows XP/7, Microsoft Windows Server 2003/2003R2/2008/2008R2
- .Net Framework Version 3.5 (bitte inkl. Service Packs; Kontrolle über Systemsteuerung -> Software)
- MS Visual Studio C++ 2008 (inkl. entsprechender Windows Updates; Kontrolle über Systemsteuerung -> Programme und Funktionen)
- MS Windows Installer Version 4.5 (nötig für: Windows XP, Vista, 2003, 2008; in 2008R2 & W7 bereits vorhanden).
- Zur Kontrolle der Version des Windows Installer kann die Version in den Eigenschaften der Datei C:\Windows\System32\msi.dll überprüft werden.
- Firewall Port Freigabe bidirektional UDP 2011

Nach der Installation der HMC sollte ein Neustart durchgeführt werden. Falls beim ersten Start von Windows eine Abfrage zur automatischen Einrichtung einer Regel für die integrierte Windows-Firewall erfolgt, diese bitte unbedingt mit "Ja" bzw. "OK" bestätigen!



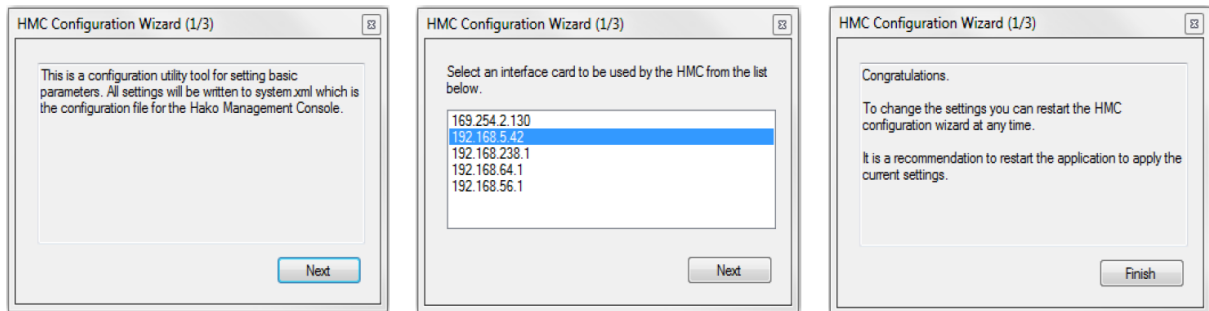
[Abb. 1 HMC Individual View]

WICHTIG: Bitte beachten Sie dass zur Nutzung der HLx Management Console in der Version 1.0.4a ein Hako Thin Client mit der Firmware Version 3.xx erforderlich ist.

Für den Fall das Sie ein Gerät mit älterer Firmware Version (1.xx/2.xx) nutzen, müssen Sie die Hlx Management Console in der Version 0.6.1b installieren.

1.2 Für Server die mehr als eine Netzwerkkarte besitzen sind folgende Schritte nötig

Falls die zweite Netzwerkkarte nicht genutzt wird, diese bitte "Deaktivieren". Sollte die zweite (oder weitere) Netzwerkkarte genutzt werden, dann muss in der HMC unter dem Karteireiter "Configuration" der Einrichtungsassistent ausgeführt werden. In diesem bitte die Netzwerkkonfiguration auswählen, innerhalb derer die Thin Clients zu finden sind und bestätigen. Anschließend muss die HMC neugestartet werden. Der Einrichtungsassistent kann auch ausgeführt werden, wenn nur eine einzige Netzwerkkarte vorhanden




[Abb. 1.1-3 HMC Configuration Wizard]

1.3 Konfiguration des Hako Thin Clients

Ein Hako Thin Client bietet zwei Netzwerkkarten: LAN & WLAN. Bitte verwenden Sie nur eine der beiden Netzwerkkarten. Vorzugsweise sollte nur die LAN-Schnittstelle eingesetzt werden, die WLAN-Schnittstelle sollte keine Konfiguration aufweisen. Falls WLAN eingesetzt werden soll, so ist die LAN-Schnittstelle ohne Konfiguration zu halten. Der HMC Agent auf den Thin Clients kann nicht konfiguriert werden. Der Agent wird vom System als Dienst gestartet. Die Version des Agents kann in der Systemsteuerung des Thin Clients unter "Wartung und Diagnose" festgestellt werden, oder auch über den Individual View unter Device-/Module Information.

Device Information

htc-887a067f



Status: Online

Enable live monitor

Thin client: HLx 3.10
Hako Agent: 1.0.2a
Kernel: 3.2.0-30-generic
Device type: D425/D525
Thu Oct 25 14:01:15 CEST 2012

Module Information

FreeRDP: 1.0.1-1_2.1
X2Go Client: 3.99.3.0-0*2
Citrix: 12.1.0
VMware View: 4.5.0-297975
Remmina:
Erioom Blaze: 1.4-8
Firefox: 15.0+build1-0_0

Cups: 1.5.3-0_4
Putty: 0.62-6
iTALC:
VLC: 2.0.3-0_0.12.04.1
HRDP:

[Abb. 1.4 HMC Device-/Module Information]

Die Benutzeroberfläche Individual View ermöglicht Ihnen die Konfiguration sowie das Updaten einzelner Thin Clients. Unter der Rubrik Configuration können Sie wichtige Einstellungen an den gewünschten Geräten vornehmen wie z.B. - Änderung des Geräte-/VNC Passwortes - Erstellung oder Bearbeitung einer RDP- sowie einer Citrix-Session

[Abb. I.5 HMC Thin Client Configuration]

1.4 Networking Configuration Deployment

Mit Hilfe des Networking Configuration Deployment können Sie Einstellungen (RDP, Citrix usw.) von einem gewünschten Hako Thin Client auf alle andere Geräte übertragen. Wählen Sie hierzu einen Thin Client im Individual View aus und klicken Sie auf den Start Button.

[Abb. I.6 HMC Networking Configuration Deployment]

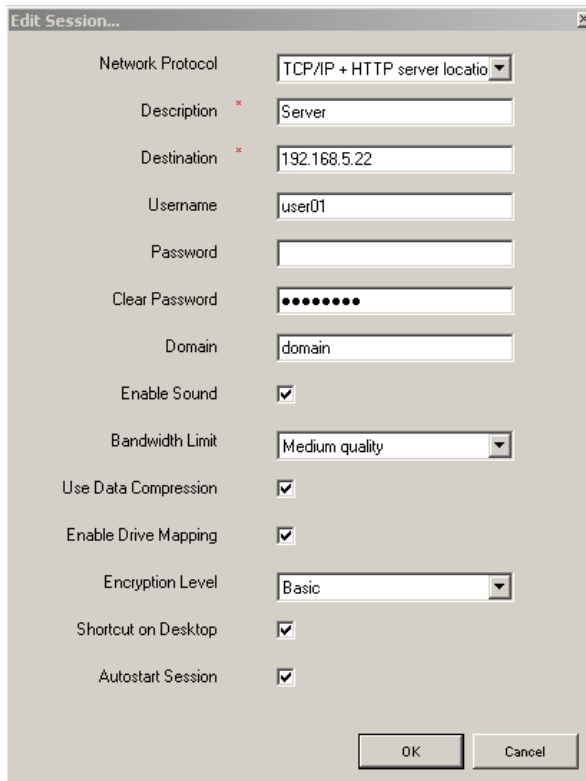
1.5 RDP Settings

Die Option RDP Settings ermöglicht die Erstellung sowie Konfiguration einer Remote Desktop Verbindung auf dem jeweiligen Hako Thin Client.

[Abb. I.7 HMC RDP Settings]

1.6 Citrix Settings

Unter Citrix Settings können Sie eine Verbindung zu Ihrem Citrix Mainframe Server einrichten. Klicken Sie hierzu auf New und geben Sie die benötigten Informationen an.



The screenshot shows the 'Edit Session...' dialog box with the following settings:

- Network Protocol: TCP/IP + HTTP server locatio
- Description: Server
- Destination: 192.168.5.22
- Username: user01
- Password: (empty)
- Clear Password: (empty)
- Domain: domain
- Enable Sound:
- Bandwidth Limit: Medium quality
- Use Data Compression:
- Enable Drive Mapping:
- Encryption Level: Basic
- Shortcut on Desktop:
- Autostart Session:

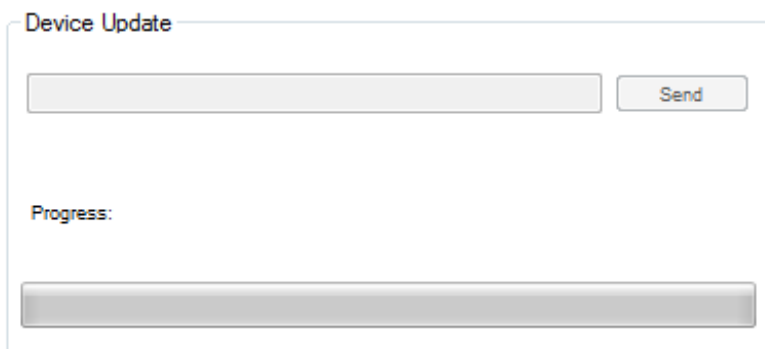
Buttons: OK, Cancel

[Abb. 1.8 HMC Citrix Settings]

1.7 Hako Thin Client Updates

Neue Updates oder Anwendungen können mit Hilfe der HMC eingespielt werden. Der Updatevorgang kann auf zwei unterschiedliche Weisen vorgenommen werden.

Zum einen haben Sie die Möglichkeit einzelne Thin Clients zu aktualisieren. Hierzu begeben Sie sich in der Karteireiter "Individual View" [Abb. 1] und wählen unter der Kategorie "Device Update" den Send Button aus. Es erscheint ein neues Fenster zur Auswahl der Hako Update Datei (*.hako).

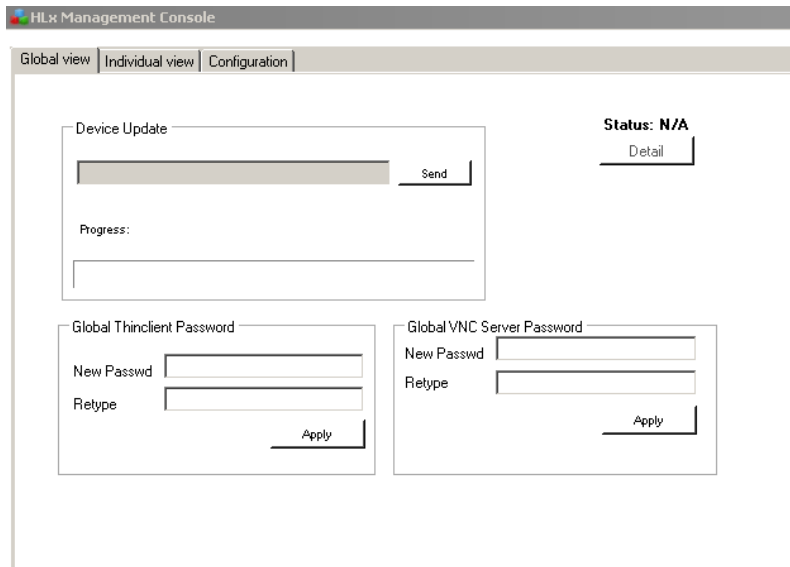


The screenshot shows the 'Device Update' dialog box with the following elements:

- Title: Device Update
- Text input field
- Send button
- Progress: label
- Progress bar

[Abb. 1.7 HMC Individual View Device Update]

Falls eine Aktualisierung aller Hako Thin Clients in Ihrem Netzwerk gewünscht ist, kann der Global View genutzt werden. Die Vorgehensweise für das Einspielen des Updates ist identisch mit der des Individual Views.



[Abb. 1.8 HMC Global View Device Update]

1.8 Troubleshooting:

- Sind alle Systemvoraussetzungen für die Hako Management Console erfüllt (s.o)?
- Besitzt der Benutzer, der die Hako Management Console startet Administrationsrechte auf dem Server-System?
- Wurde der Basic Configuration Wizard ausgeführt?
- Alle Clients und der Server sind online und die allgemeine Netzwerkkonfiguration auf beiden Seiten stimmig (IP, Subnetz, Gateway, DNS)?
- Kontrolle jeglicher Firewalls (inkl. Anti-Viren Produkte mit integrierter Firewall), ob Port 2011, bidirektional freigeschaltet ist (falls vorhanden, Kontrolle der "Erweiterten Firewall" in der Windows Verwaltung, ob diese Freigabe für Domäne, internes Netzwerk / Privat und Öffentlich gilt).
- Version HMC und Agent?
- Ein Ping vom Server zum Client funktioniert? Falls DHCP eingesetzt wird, bitte mit manuellen Netzwerkkonfiguration testen.

Copyright

Dieses Dokument ist nach internationalem Urheberrechtsschutzgesetz geschützt. Alle Rechte vorbehalten. Kein Teil dieses Handbuchs - einschließlich der hierin beschriebenen Produkte und Software-Programme - darf ohne die ausdrückliche schriftliche Genehmigung der GmbH in irgendeiner Form oder Art und Weise reproduziert, manipuliert, abgeschrieben, in einem Datenabfragesystem gespeichert oder übersetzt werden; mit Ausnahme zu Sicherungszwecken durch den Käufer.

Haftungsausschluss

Die in diesem Dokument enthaltenen Informationen unterliegen dem Recht auf Änderung ohne vorherige Ankündigung. Die Hako-Computing GmbH übernimmt keine Gewährleistungen oder Garantien bezüglich des Inhalts dieses Dokuments und schließt insbesondere jede implizierte Garantie bezüglich der Marktgängigkeit und der Eignung für einen bestimmten Zweck aus. Darüber hinaus behält sich die Hako-Computing GmbH das Recht vor, das vorliegende Dokument zu jedem Zeitpunkt zu revidieren oder zu ändern, ohne dass die Hako-Computing GmbH verpflichtet ist, irgendeine Person über diese Revisionen oder Änderungen zu informieren.